

Działalność Środowiskowego Domu Samopomocy w Kolonii Raduckiej
w latach 2021-2023

Środowiskowy Dom Samopomocy w Kolonii Raduckiej rozpoczął swoją działalność od 1.12.2021r. Placówka obejmuje wsparciem 30 osób niepełnoprawnych. Placówka jest typem domu A, B, C, D. Środowiskowy Dom Samopomocy w Kolonii Raduckiej działa przez 5 dni w tygodniu, od poniedziałku do piątku od godz. 7.30 do godz. 15.30. W tym czasie są prowadzone postępowania wspierająco - aktywizujące z uczestnikami. Wsparciem w okresie - od 1.01.2022r. do 31.12.2023r. zostało objęte 42 osób z powiatu wieluńskiego, w tym z gmin: Osjaków z powiatu pajęczańskiego, w tym z gmin: Pajęczno, Siemkowice.





Obiekt spełnia wszelkie wymogi architektoniczne do poruszania się w nim osób niepełnosprawnych. Jednakże placówkę tą tworzy również wykwalifikowana kadra, która przyczynia się do prawidłowego funkcjonowania. Wciąż się rozwijając i kształcąc, aby zapewnić uczestnikom odpowiedni rozwój na różnych płaszczyznach, pozwalając przewycięzać niepełnosprawność.

Instytucja ma na celu niesienie pomocy i tworzenie oparcia społecznego dla osób z zaburzeniami psychicznymi oraz z niepełnosprawnością intelektualną. Poprzez różnorodne działania terapeutyczne staramy się umożliwiać uczestnikom: rozwijanie indywidualnych zainteresowań, odkrywanie nowych, nieznanych wcześniej talentów, podtrzymywanie i nabywanie nowych umiejętności oraz poprawę ogólnej kondycji psychofizycznej.

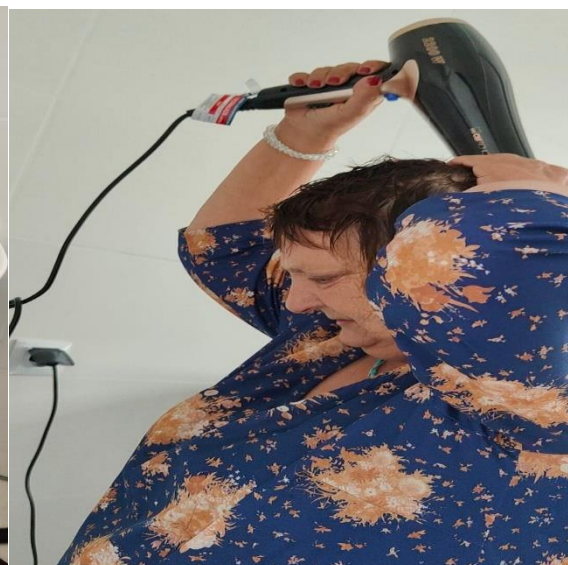
Zadaniem Domu jest przede wszystkim podtrzymywanie i rozwijanie umiejętności niezbędnych do możliwie jak najbardziej samodzielnego życia uczestników. Poprzez swoją działalność Dom służy wsparciem społecznym pozwalającym zaspokoić podstawowe potrzeby życiowe uczestników, uczy samodzielności oraz wiary we własne możliwości. Dla każdego z uczestników przygotowywany jest indywidualny plan wspierająco- aktywizujący, adekwatny

do typu schorzenia uczestnika, jego możliwości i zainteresowań. Realizowany jest on przy pomocy różnych form działalności opierający się na obligatoryjnych treningach:

- trening umiejętności samoobsługi - Poprzez kształtowanie i rozwijanie umiejętności dbania o swoją higienę osobistą, dbania o własny wygląd zewnętrzny, doskonalenie umiejętności samodzielnego ubierania i rozbierania się.
- trening porządkowy- (Rozwijanie umiejętności sprzątania, dbania o czystość i porządek w swoim otoczeniu oraz w pracowniach zajęciowych.);



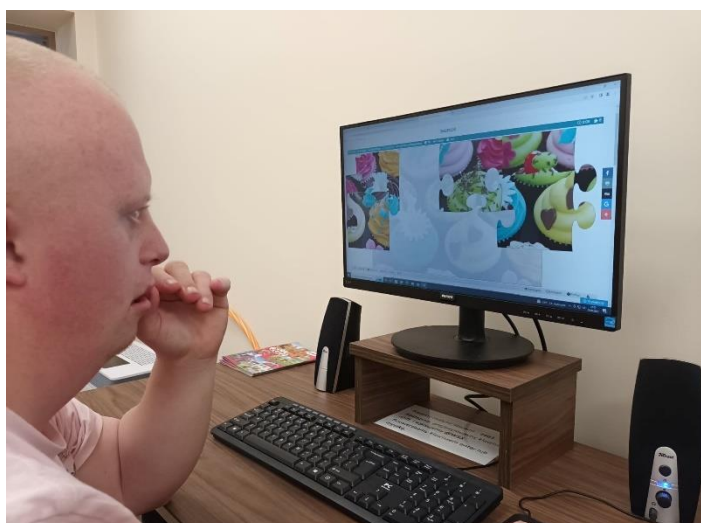
- trening dbałości o wygląd zewnętrzny i estetykę otoczenia – (Mobilizowanie do utrzymywania czystego, schludnego i adekwatnego do pogody ubioru itp.);



- trening ekonomiczny - (Poprzez pomoc w gospodarowaniu własnym budżetem, wykonywaniu zakupów, dokonywaniu opłat itp.);



- trening umiejętności spędzania czasu wolnego - (Korzystanie z zajęć komputerowych poszerzanie swojej wiedzy o zasadach bezpiecznego korzystania z Internetu i innych urządzeń multimedialnych. Zajęcia świetlicowe rozbudzały zainteresowanie czytaniem książek i czasopism, rozwiązywaniem krzyżówek i ulubionej muzyki. Gry stolikowe pozwalały na większą integrację grupy i naukę współzawodnictwa.);



- trening kulinarny (Poprzez uczestnictwo podopiecznych w zajęciach kulinarnych, podczas których przygotowywano ciepły posiłek, poznawali zasady łączenia ze sobą podstawowych produktów celem otrzymania potrawy.);



W ramach treningu kulinarnego Dom umożliwia naszym uczestnikom codzienne korzystanie z gorącego posiłku.

- terapia ruchu - Prowadzono ćwiczenia rozwijające motorykę małą i wielką. Zajęcia z wykorzystaniem posiadanego sprzętu: bieżnia ,rower, orbitrek, ATLAS ,materac, drabinki, kabina UGUL . W ramach promocji turystyki i rekreacji organizujemy dla uczestników zajęcia i spotkania tematyczne w plenerze, spacerzy.



Nasi uczestnicy biorą udział aktywny w pracowni plastycznej rozwijanie kreatywności, sprawność manualnej, wyobraźni i zdolności plastyczne. Praca przy doborze zadań uwzględniała predyspozycje indywidualne i potrzeby każdego uczestnika.

Zapewniamy w Środowiskowym Domu Samopomocy zajęcia z psychologiem. Dając uczestnikom możliwość pomocy w zakresie przewalczania trudności dnia codziennego, a zaraz kształtować umiejętność komunikowania się i budowania poprawnych stosunków interpersonalnych z innymi ludźmi.

Każdy uczestnik naszego Domu jest traktowany podmiotowo i indywidualnie. Wspólnie świętujemy urodziny bohaterów miesiąca.



W ramach naszych działań organizujemy okazjonalne spotkania i uroczystości, na których prezentujemy twórczość artystyczną uczestników. Środowiskowego Domu Samopomocy kultywuje znane wydarzenia państwowe, jak i kalendarzowe tj. Dzień Papieski, 11 listopada, 2 maja Dzień Flagi, Konstytucji 3 maja, Wielkanoc, Boże Narodzenie, Walentynki, Tłusty czwartek, Dzień Kobiet, Pierwszy Dzień Wiosny, Prima Aprilis, Śniadanie Wielkanocne. Nie sposób wszystkich wymienić. Odbęły się ich wiele.



Jasełka 2022r. i 2023r.



11 Listopada
2023r.





Dzień Papieski – 2023r.



Dyskoteka -2023r.

Środowiskowym Dom Samopomocy w Kolonii Raduckiej współpracuje z innymi placówkami z powiatu wieluńskiego, ale również pajęczańskiego. Często uczestniczymy w różnych imprezach integracyjnych, wystawach, przeglądach twórczości artystycznej i teatralnej oraz turniejach. Jednocześnie również gościmy w naszej placówce inne ośrodki, jak i szkoły i przedszkola.



Niżankowice 2023r.



Wizyta Zespołu Szkolono –Przedszkolnego z Kraszkowic.



Szkoła Podstawowa im Powstańców Styczniowych w Osjakowie- 2023r



Wyjazd do Gminnej Biblioteki w Osjakowie.



Wizyta Policjantów z Komisariat z Osjakowa- 2023r.



Powiatowy Przegląd Florku ziemi Wieluńskiej im Marka Dery- 2023r.



Dni Gminy Osjaków – 2022r.



Wojewódzkie Dni Chrzanu- 2022r.

Celem współpracy Środowiskowego Domu Samopomocy z różnymi podmiotami jest integracja i kształtowanie pozytywnych relacji uczestników z najbliższym otoczeniem rodzinnym i społecznym. Dlatego też nasza współpraca wciąż się rozwija. Dzięki utrzymywaniu stałego kontaktu z opiekunami i rodzinami uczestników, zawsze służymy wsparciem i wzajemną pomocą. Współpracujemy z ośrodkami pomocy społecznej oraz Powiatowym Centrum

Pomocy Rodzinie w Wieluniu. Nasi uczestnicy są na bieżąco informowani o prowadzonych działaniach na rzecz osób niepełnosprawnych oraz o możliwości skorzystania usług i zasadach na jakich są przyznawane. Współpracujemy również z instytucjami kościelnymi. Na początku każdego roku proboszcz miejscowej parafii w ramach wizyty duszpasterskiej odwiedza uczestników Domu, wspólnie odmawia modlitwę, śpiewa kolędy, rozmawia o bieżących problemach. Jest bardzo pozytywnie odbierane przez uczestników. Współpracujemy z ośrodkami świadczącymi pomoc osobom niepełnosprawnym – warsztaty terapii zajęciowej, dom pomocy społecznej, środowiskowe domy samopomocy. W ramach tej współpracy organizowane są spotkania integracyjne o różnej tematyce, przeprowadzane są konkursy, zabawy. Następuje wzmacnianie więzi społecznych oraz poszerzanie kontaktów interpersonalnych.

Jak można zauważyć ośrodek się rozwija, wzbogaca. Wszystko to co robimy można zobaczyć na portalu społecznościowym FB. Środowiskowym Dom Samopomocy od dnia swojej działalności znacznie się zmienił i doposażył. Wspólnie z wykwalifikowaną kadrą dążymy do jeszcze lepszego wizerunku zewnętrznego, jak i wewnętrznego placówki. To wszystko nie miałooby miejsca bez wsparcia finansowego z Urzędu Gminy, a przede wszystkim przychylności Burmistrza.